

ECONOMÍA EN CRECIMIENTO
UBICACIÓN ESTRATÉGICA
RECURSOS NATURALES
CLIMA MULTIDIVERSO

REPORTAJE ESPECIAL

BOLIVIA

UNA PUERTA AL CORAZÓN DE SUDAMÉRICA

Fotografía: Periódico El Día

SECTOR FINANCIERO 3

SECTOR MINERÍA 7

SECTOR COMERCIO/INDUSTRIA 8

SECTOR INFRAESTRUCTURA
/TELECOMUNICACIONES 11

SECTOR TURISMO 13

REPORTAJE ESPECIAL BOLIVIA

UNA PUERTA AL CORAZÓN DE SUDAMERICA

Bolivia es uno de los países más atractivos de Sud América, ubicado en el corazón del continente, limita con Brasil, Argentina, Perú, Paraguay y Chile. Gracias a su situación estratégica y sus condiciones geográficas, el país se ha convertido en un punto de conexión e integración regional en Sud América.

Esta nación de más de 10 millones de habitantes, dividida políticamente en 9 departamentos, cuenta con una variedad de pueblos étnicos y regiones geográficas. El turismo es un sector en crecimiento debido a los contrastes profundos que presenta el país ubicado entre las altas cumbres de los Andes y las selvas tropicales del Amazonas.

La economía boliviana se basa principalmente en la minería, la industria del petróleo y del gas natural, la industria agropecuaria, cementera y textil. Bolivia posee las segundas reservas más importantes de gas natural en la región. Los principales compradores de productos bolivianos son: Brasil, Corea del Sur, Estados Unidos, Argentina, Perú, Venezuela, Japón, Colombia, Suiza y Bélgica.

Si usted tiene interés en explorar lugares nuevos para su inversión, Bolivia le proporciona facilidades comerciales para la exportación y tiene acceso preferencial a mercados regionales e internacionales sin cuotas o restricciones. Brinda un ágil sistema de exportación con neutralidad impositiva y un sistema de internación temporal de insumos para la exportación (RITEX).

Bolivia es un país que ofrece un clima favorable para los inversores con visión estratégica y de futuro interesados en nuevos mercados y espacios de producción, con una tasa de inflación entre las más bajas del continente. Cuenta con una mano de obra competitiva y de alta calidad. Los acuerdos bilaterales y multilaterales de comercio que tiene Bolivia con los países de la CAN, el MERCOSUR, Chile y México proporcionan al país un acceso fácil y preferencial al mercado latinoamericano.

Si está en busca de nuevas oportunidades de negocios, Bolivia es un país con atributos que la convierten en un lugar atractivo para vivir, invertir y trabajar. Ofrece una diversidad de recursos naturales y climas agradables. Las ciudades de Bolivia están entre las más seguras de Sud América.



Nombre Oficial: Estado Plurinacional de Bolivia

Presidente: Evo Morales Ayma

Capital: Sucre (Oficial) La Paz (Sede de Gobierno)

Población: 10.118.683 (Julio 2011 est)

Superficie: 1.098.581 Km²

Situación geográfica: Bolivia es un país mediterráneo ubicado en el centro de América del Sur, limita con Brasil, Argentina, Perú, Paraguay y Chile.

Densidad de población: 8.76 hab/Km²

Religión: Estado Laico, predomina la religión católica, pero garantiza la libertad de cultos.

Idioma: Español, Aymará, Quechua y Guaraní.

PIB per cápita (PPP): \$4,800 (2010 est)

Moneda: Boliviano **Desempleo:** 6.5% (2010 est)

Composición del PIB por sector: Actividades Primarias 20%, Industria Manufacturera 17%, Electricidad, Gas y Agua 3%; Comercio, Restaurantes y Hoteles 10%; Transporte, Almacenamiento y Comunicación 11%; Otros 39%. (2010 stat)

Actividades con mayor crecimiento: Producción de minerales metálicos y no metálicos (63%), construcción (9%), petróleo crudo y gas natural (7%), establecimientos financieros (6%) e industria manufacturera (5%).

Diferencia Horaria: UTC-4

Clima: El clima en Bolivia comprende una amplia variedad, desde el tropical en los llanos, hasta el polar en las altas cordilleras de Los Andes.



Jaime Trigo Flores, Gerente Nacional.

Alianza de Seguros

Alianza de Seguros nace por un proyecto de la Positiva del Perú, que también es una compañía de seguros. La empresa está establecida en el mercado desde hace 20 años. Actualmente es una compañía que tiene un crecimiento bastante grande. El año pasado se posicionó en tercer lugar en el mercado.

Alianza de Seguros cuenta con 350 mil asegurados en el ramo de microseguros. Se inició con el seguro pecuario pero su crecimiento más notable se centra en los ramos de vida. Tiene oficinas en seis departamentos de Bolivia. La empresa se caracteriza por su política de generar lazos de trabajo y amistad. El 90% de su cartera es intermediada por brokers.

La demanda de microseguros en Bolivia varía según la región. La empresa actualmente se centra más en los microseguros de salud, ganado y producción de uva. Alianza de Seguros "es una compañía amiga, siempre lista para prestarles el mejor servicio y poder colaborar con todo lo que tengan que hacer en Bolivia."

Jaime Trigo Flores, Gerente Nacional de Alianza de Seguros destaca que: mediante nuestro plan de Responsabilidad Social Empresarial asumimos un compromiso ético con la sociedad. Es la empresa líder en microseguros de salud "pensamos que si somos la primera compañía en salud, debemos tener un fuerte compromiso y preocuparnos realmente de la salud de nuestros asegurados, clientes, proveedores y de nuestra propia gente."

call center: 800-106622 página web: www.alianza.com.bo - www.nutriactivate.org

CAMINANDO HACIA EL DESARROLLO



Agustín Saavedra Weise, Economista, Politólogo y Diplomático.

En Bolivia el sistema financiero implica hablar del sistema bancario. La actividad bancaria en Bolivia es considerada la forma más antigua de intermediación financiera.

Actualmente el mercado de intermediación financiera indirecto de Bolivia, está compuesto por 12 bancos comerciales, 5 fondos financieros privados, 8 mutuales, 25 cooperativas abiertas, 13 entidades financieras de desarrollo y 1 banco de segundo piso. **Aproximadamente el 80% del total de depósitos en el sistema financiero se efectúan en cuentas de ahorro de la banca privada, un 75% del crédito total fue otorgado por instituciones bancarias.**

Los principales bancos que conforman el sistema bancario de Bolivia son: Banco BISA, Banco Nacional de Bolivia, Banco Mercantil Santa Cruz, Banco Unión, Banco Ganadero, Banco Económico, Banco Solidario, Banco Los Andes, Banco Los Andes Procredit. El sistema cuenta también con dos bancos constituidos como subsidiarias de bancos extranjeros: Banco Fie y Banco de Crédito de Bolivia. En 2009 el City Bank NA salió de las actividades bancarias del país.

Prodem



José Noel Zamora, Gerente General.

PRODEM nace inicialmente como una fundación en 1986. A través de los años continúa con un importante crecimiento y, al superar una cartera de \$30-\$40 millones de dólares, se plantea la posibilidad de captar fondos. En el 2000 inicia las operaciones bajo la denominación de **PRODEM - Fondo Financiero Privado**.

PRODEM destaca por su resultado neto consolidado acumulado de \$10,7 millones hasta septiembre de este año. Cuenta con 2130 trabajadores y 262 puntos de atención a nivel nacional. La empresa maneja el 10% de las remesas totales. Este año se estima que lleguen \$1000 millones de dólares en remesas desde el exterior.

José Noel Zamora, Gerente General de PRODEM, destaca el nivel económico de la empresa: tenemos \$ 419 millones de dólares en créditos colocados. Eso significa un desembolso de \$ 500 millones en préstamos al año. Tenemos una tasa de crecimiento de un 20-21%. En la parte operativa tenemos alianzas con redes locales de comercio, y así podemos llegar a cualquier parte de Bolivia. También tenemos una alianza con el Banco de Desarrollo Productivo. Tenemos una cartera con ellos de \$ 60 millones, que si los sumamos a nuestra cartera propia hacen un total de \$480 millones

La empresa está empeñada en apoyar todas las actividades que precisen del crédito productivo, de comercios y servicios. El objetivo principal es apoyar el desarrollo del país a través del crecimiento de las personas. **"Bolivia es un país estable que ofrece oportunidades de crecimiento en todos los sectores de la economía".**



Donde otros ven un negocio,
nosotros vemos la oportunidad
de darle un mejor futuro.

finanzas + desarrollo humano®



Banco Mercantil Santa Cruz retiene un 17,98%, la mayor parte de los créditos otorgados por la banca boliviana. Banco Nacional de Bolivia 14,78%; Banco BISA 11,42%, Banco de Crédito 11,28%. Los cuatro grandes, como son conocidos, engloban el 55% de la cartera crediticia del país. Los bancos especializados principalmente en microcréditos: Banco Solidario, Banco Los Andes y FIE, componen el 23,5%

Bolivia cuenta con un Marco Legal Bancario, la banca privada y las demás instituciones pertenecientes al sistema de intermediación financiera indirecta están reguladas por la Ley N°1488 del 14 de abril de 1993 **"Ley de Bancos y Entidades Financieras"**. En el sector de captaciones y colocaciones destacan los siguientes datos: **desde diciembre de 2006 existe una tendencia a disminuir los niveles de ahorros en dólares y aumentar el mismo en bolivianos.** Hasta diciembre de 2010 aproximadamente el 54% de los depósitos del público se encuentra en moneda nacional y el 43,5% en moneda extranjera.

Las cifras de riesgo de emisor muestran que Bolivia cuenta con una buena calidad crediticia. Según Fitch Ratings y Moody's a diciembre del 2010, **cinco bancos del sistema cuentan con una calificación de riesgo de AAA otorgada por ambas calificadoras de riesgo, otras que oscilan entre AA1 y AA2.** Por su parte, el banco con menor calificación de riesgo es el **Banco Ganadero S.A. que presenta una de sus calificaciones equivalente a AA3.**

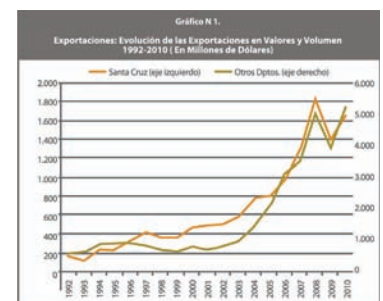
En 1957 nace la Asociación de Bancos Privados de Bolivia (ASOBAN). Es una institución de derecho privado, sin fines de lucro, constituida al amparo del Código Civil Boliviano. Está integrada por todos los bancos privados nacionales y extranjeros establecidos en Bolivia.

Ronald Gutiérrez, Presidente de Asoban Santa Cruz destaca que: **"Durante los últimos años existe un trabajo conjunto entre**

la Banca y el Estado. Esto ha permitido que la banca realice un trabajo muy serio y responsable. Se han implementado medidas para que sea muy bien fortalecida y capacitada en todos los ámbitos. Todos estos aspectos han hecho que esté protegida frente a impactos que pudieran venir del exterior."

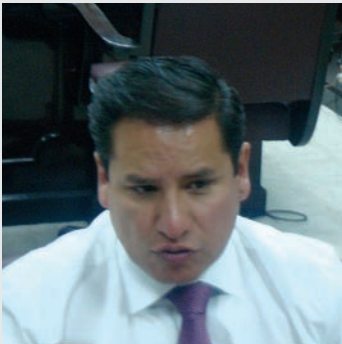
ASOBAN, desde el año 2009, organiza la Feria del Crédito en la ciudad de Santa Cruz. Tiene como objetivo reflejar las modalidades y beneficios del acceso al crédito en el país. Esta feria cuenta con la participación de todos los bancos del sistema, así como de entidades financieras no bancarias. Este año la Feria del Crédito generó un valor superior a los \$85 millones y un récord de asistencia de 14.523 visitantes. El 96% de los visitantes afirmó que concretará la intención de contraer un crédito en los próximos días. Un 99% pidió que para el año se amplíe un día más la feria.

Cabe mencionar que dentro de la organización de esta feria se encuentra una de las figuras más importantes del sector financiero de Bolivia, Agustín Saavedra Weise. Destacado economista, politólogo y diplomático. Ha dictado múltiples conferencias de diverso tipo y le han otorgado numerosas condecoraciones. Es miembro de diversas instituciones académicas. Actualmente, entre otros, es Gerente de Asoban Santa Cruz. Señala que: **"Del total de intenciones generadas en la feria, la mayor parte correspondió al crédito de vivienda 38%, de vehículo 15%, capital de operaciones 14%.** También destacó la participación de todos los bancos del sistema, así como de varias entidades financieras no bancarias y de algunas empresas privadas."



Fuente. Elaboración CEBEC/CAINCO con datos del INE.

Grupo Fortaleza



El Grupo Fortaleza nace en 1995 como una respuesta a la necesidad del mercado de las microfinanzas. Se originó en una cooperativa de ahorro y crédito que se transformó a Fondo Financiero Privado. "Actualmente estamos en proceso de transformación a banco." El mercado objetivo del Grupo Fortaleza son principalmente las PyMEs y las personas. Manteniendo asimismo una vocación de servicio hacia el pequeño y mediano ahorrista.

Nelson Hinojosa, Gerente General.

Fortaleza FFP
Grupo Fortaleza FONDO FINANCIERO PRIVADO
Banca a tu medida

Oficina Nacional en Bolivia
Av. Arce No. 2799, Esq. Calle Cordero,
Zona San Jorge, La Paz Telf. (591) 2 2434142
www.grupofortaleza.com.bo

Nelson Hinojosa, Gerente General del Grupo Fortaleza destaca que: el resultado neto consolidado acumulado YTD de FORTALEZA, hasta septiembre de este año es de \$1,8 millones. El grupo tiene alrededor de 700 empleados. Manejamos \$300 millones aproximadamente en términos activos como grupo, de los cuales \$100 millones son de Fortaleza FFP. Generamos una tasa de crecimiento de un 30% aproximadamente.

El Grupo Fortaleza además de las microfinanzas, tiene otras líneas de negocios como son la parte de mercados capitales. Esto realiza a través de fondos de inversión, también se consigue financiamiento directo a las pequeñas industrias. Los cinco pilares del negocio del grupo son: banca de inversión, finanzas corporativas y mercados de capitales, intermediación financiera indirecta, leasing, seguros y reaseguros generales y fondos de inversión. El Grupo Fortaleza a nivel internacional cuenta con un capital de 30% del grupo SNS Real (quinto grupo bancario de Holanda).

"Pensamos que como parte del proceso de mejorar la calidad de vida de los bolivianos, el tener acceso a nuevas líneas de financiación, nuevo capital de inversión que nos permita asegurar este crecimiento sostenible de todos los miembros en el tiempo es fundamental."

Banco Mercantil Santa Cruz

Cuando te envían dinero te envían algo más

Cuando recibes un giro de dinero de tus seres queridos, recibes una muestra de su cariño.

Por eso y para darte más facilidades, ponemos a tu disposición en todas nuestras agencias a nivel nacional el servicio de cobro y envío de dinero a través de **MoneyGram**

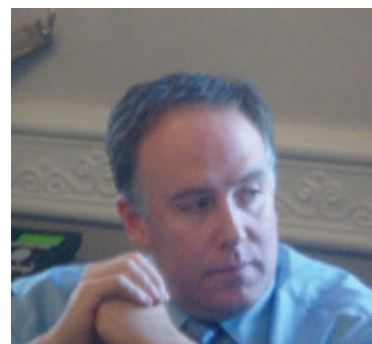
Entidad bajo la regulación y supervisión de la Autoridad de Supervisión del Sistema Financiero (ASFI).

Banco Mercantil Santa Cruz S.A.
www.bmsc.com.bo

Síguenos en:

Tuedes. Mercantil Santa Cruz

Banco Mercantil Santa Cruz nace en 2006. Es la fusión entre dos de los bancos más grandes de Bolivia, Banco Mercantil y Banco Santa Cruz. Se cataloga como el banco más sólido y conservador del sistema financiero boliviano.



Darko Zuazo, Presidente del Directorio del Banco Mercantil Santa Cruz.



Alberto Valdés, Vicepresidente Ejecutivo del Banco Mercantil Santa Cruz.

Banco Mercantil Santa Cruz tiene presencia en toda Bolivia. Cuenta con 70 oficinas a nivel nacional. Es la red más grande de oficinas y cajeros automáticos. Tiene alrededor de 1,650 empleados. Tiene unos activos de \$1,900 millones. La cartera está en los \$ 1,170 millones. Los depósitos están alrededor de los \$1,800 millones

Darko Zuazo, Presidente del Directorio del Banco Mercantil Santa Cruz y Alberto Valdés, Vicepresidente Ejecutivo, destacan que: en general hemos crecido alrededor de un 20% en los últimos tres años. Casi el 60% de nuestra operación en cuanto a cartera proviene de la banca de personas.

Un 40% proviene del segmento corporativo y empresas. El monto aproximado de las remesas es de 800 millones de dólares. Dentro del grupo financiera tenemos un banco de inversiones principalmente de compra y venta de renta fija.

Banco Mercantil Santa Cruz es un banco de bolivianos que cree y apuesta por el país. En este momento el banco está haciendo una capitalización de \$ 12 millones. "Creemos en las oportunidades de Bolivia. Banco Mercantil Santa Cruz es el banco número uno de Bolivia en todos los aspectos."

Banco Los Andes PROCREDIT

Cocinar una Paella puede tardar entre una y dos horas, preparar un Pique Macho también...



...muchas cosas pueden demorar, pero el envío de dinero a tus seres queridos debe ser inmediato.

Envía dinero a Bolivia rápido y fácil.

La mejor forma de enviar y recibir dinero de cuenta a cuenta:

Transferencias Internacionales

- Desde y hacia cualquier lugar del mundo.
- Sin límite de monto.

Dinero más rápido y seguro de persona a persona:

Giros Internacionales

- La entrega de dinero es inmediata.
- En Bolivia podrán cobrar mediante Western Union en cualquiera de nuestras Agencias.



Banco Los Andes
ProCredit

Tenemos más de 60 Agencias disponibles en toda Bolivia.

Para mayor información: www.losandesprocredit.com.bo o a nuestro Call Center 800-10-2255 (Bolivia)



Pablo González, Gerente General.

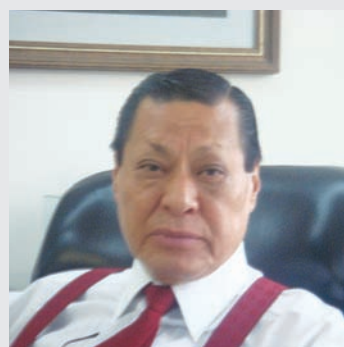
Banco Los Andes PROCREDIT inicia actividades en 1992 como Asociación ProCrédito mediante una ONG alemana. Actualmente es una de las **redes más antiguas de bancos procredit en todo el continente**. El banco está dirigido a los sectores de la micro, pequeña y mediana empresa principalmente.

BANCO LOS ANDES PROCREDIT actualmente opera con 62 agencias, 4 puntos de recaudación tributaria y 2 oficinas centrales distribuidas a nivel nacional. Tiene más de 1400 funcionarios. Este año alcanzó un nivel de crecimiento del **20% por encima del plan fijado**. Tiene una mora del **0.88%**, colocándose dentro de la **mora más baja de todo el sistema mundial procredit**. Este año cerrará con aproximadamente **18% de rentabilidad**.

Pablo González López, Gerente General del Banco Los Andes Procredit, destaca que: **El banco desembolsa cerca de \$400 millones solamente en créditos**. El sector que más atiende en la participación significativa es **micro y pequeña empresa**. Nuestro crédito promedio está alrededor de los \$4800. Actualmente en depósitos el banco tiene el **100% de su cartera de créditos financiado por recursos nacionales del público**.

El banco destaca entre otros por la **inversión que realiza en tecnología**. Ha implementado una red propia de transmisión de datos entre las ciudades en las cuales operan, así como la remodelación y actualización de servidores y centro de cómputo. **"Nuestro propósito es hacer la vida más sencilla para nuestros clientes."**

Por otro lado, el banco gestiona la formación continua de su personal como aspecto fundamental de su crecimiento. **"Invertimos en capacitación de nuestro personal cerca de \$800 mil al año. Generar confianza tanto en tecnología como en personal para que la gente deposite en nuestro banco es un desafío de todos los días"**



Justo Yépez, Gerente General.

Banco Económico

Banco Económico nace en 1991 con un capital privado autorizado de \$ 3, 200.000. Actualmente el capital que tiene el banco, incluidos bonos subordinados es de \$ 50 millones. Es un banco que está dirigido sobre todo a la mediana y pequeña empresa. Actualmente está ingresando también al sector de microcrédito.

Banco Económico ha logrado un buen posicionamiento en el segmento al cual está dirigido. Tiene 710 empleados y alrededor de 30 agencias en todo el país. Actualmente la cartera del banco está cercana a los \$ 440 millones. El crecimiento promedio de los últimos años ha sido del 15%. El crecimiento de este año alcanza el 12%. En el sector de las remesas tiene convenios con diferentes instituciones del exterior, **España** figura en el primer lugar.

Justo Yépez, Gerente General del Banco Económico destaca que: de cada 5 mil dólares que el banco presta a la mediana y pequeña empresa, alcanza o sirve para crear un nuevo empleo o para continuar sosteniéndolo. **"El aporte del sistema financiero boliviano es de suma importancia para el desarrollo. Fundamentalmente contribuimos de manera directa con empleos."**

Banco Económico, en su corta trayectoria ha obtenido varios reconocimientos internacionales, entre ellos, el **Trofeo de Plata (primer lugar) en Mercadeo Financiero en Latinoamérica**, otorgado por la **Federación Latinoamericana de Bancos (FELABAN)**, por la campaña de **Mi Socio**. **"Los empresarios extranjeros tienen una gran oportunidad en Bolivia. Hay espacio para industrializar las materias primas y venderlas al exterior. Inversores que vengan con ideas claras, capital y tecnología, tienen una oportunidad de desarrollarse exitosamente."**



El auténtico Banco Boliviano para PYMES



BANCO ECONOMICO
CONVENIENCIA MUTUA

Un Banco PYME

www.baneco.com.bo

Crédito con Educación Rural CRECER



José Auad, Gerente General.

Crédito con Educación Rural CRECER es una identidad financiera de desarrollo. En los últimos cuatro años ha triplicado su cartera de \$27 millones a \$ 80 millones de préstamos. Atiende alrededor de 116 mil clientes. La institución trabaja integrando créditos y educación.

El propósito es brindar servicios financieros y educativos a mujeres de escasos recursos económicos, con el fin de mejorar su calidad de vida y la de sus familias.

El Grupo CRECER actualmente tiene una cartera de más de 95 mil clientas, denominadas socias. Están organizadas en 7.561 bancas comunales. Trabaja en 8 de los 9 departamentos de Bolivia, principalmente en sus áreas rurales y periurbanas. Tiene 55 agencias en todos los departamentos del país. Da empleo a casi 800 personas. En los últimos años ha ampliado la oferta de crédito a los varones. Actualmente representa el 10% de la cartera de CRECER.

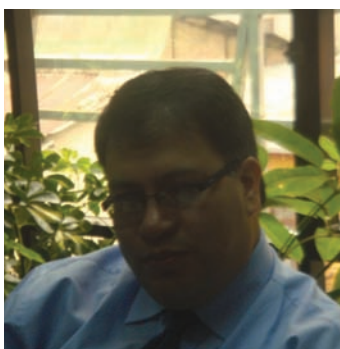
José Auad, Gerente General de CRECER destaca que: La Banca Comunal son grupos de señoras (pueden ser de 10 a 25), que nombran una directiva y, a partir de ello, hacen la gestión de recursos. Todas estas decisiones son efectuadas por las señoras. Uno de los objetivos es el empoderamiento económico de la mujer. El 90% de nuestra clientela tiene créditos en asociaciones comunales y representa el 60% de nuestra cartera de créditos, mientras que el 40% de nuestra cartera es de crédito individual.

Bolivia es un país que vive profundas transformaciones en distintos sectores con el propósito de llegar a una mayor inclusión. CRECER aporta en la inclusión financiera, profundización de los mercados, empoderamiento de las mujeres, financiamiento a los productores campesinos.

“**Requerimos de la comprensión y el reconocimiento de las autoridades y la sociedad. Bolivia necesita aprovechar esta experiencia acumulada y llevarla a la conquista de nuevos retos.**”



ECOFUTURO



Fernando Momo, Gerente General.

ECOFUTURO nace en 1999 por medio de cuatro ONGs, agencias de cooperación internacional y empresarios privados. Tiene una cartera de préstamos de \$134 millones. El resultado neto consolidado acumulado YTD, hasta septiembre de este año es de \$ 27, 16 millones.

“**El impacto que hemos tenido es que mucha gente que no podía ahorrar ha logrado su ahorro.**”

ECOFUTURO tiene 44,000 clientes de créditos. Por el lado de ahorro más de 160. La empresa trabaja con un doble enfoque con el tema de captaciones a través de entidades grandes. Entre sus innovaciones cuenta con el ECOAGUINALDO, un producto de ahorro que tiene por objetivo brindar a fin de año un sueldo adicional. “El impacto que hemos tenido es que mucha gente que no podía ahorrar ha logrado su ahorro. Ahora tenemos clientes como: amas de casas, empleadas domesticas, etc. Este año hemos terminado con 26 mil ECOAGUINALDOS.”

Fernando Momo, Gerente General de ECOFUTURO destaca que: “también tenemos una función social. Nuestro objetivo es llegar a la gente en el área rural. Ellos también tienen capacidad de ahorro por sus cosechas, ventas de animales etc. En captaciones hemos tenido en lo que va del año casi el 34% y en volumen hemos crecido 24.4%. Eso muestra que el doble enfoque ha dado resultado porque logramos clientes grandes y llegamos a mucha gente.”

La empresa trabaja con tres líneas de negocios: microcréditos, ahorros y servicios financieros auxiliares. En este sentido las remesas son importantes. “Somos un buen aliado por la red de agencias que tenemos. Casi un 50% de nuestras agencias están en áreas rurales. Vamos a ser la única identidad con Money Grand y Western Unión.”



SUELO DE GRANDES RIQUEZAS Y OPORTUNIDADES



Fotografía: Minera San Cristóbal

Bolivia es uno de los principales países mineros de la región. El PIB minero entre 2007 y 2008 creció de 9,98 % a 56,26%, un incremento de 46,28 % por encima de otras actividades económicas. En 2010, debido a las altas cotizaciones y la producción de plata y zinc, Bolivia alcanzó un récord histórico en la exportación de minerales. Las ventas del sector superaron los \$2149 millones. Bolivia se destaca por ser uno de los principales productores de estaño, así como de piedras preciosas que son utilizadas principalmente en el rubro de la joyería.

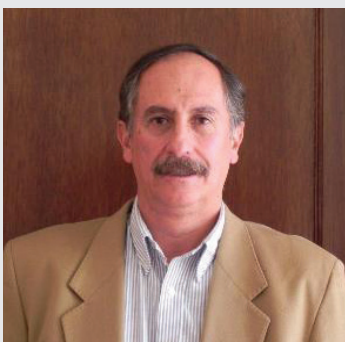
Las mayores riquezas del país se concentran en las ciudades de Potosí, La Paz y Oruro. En estas regiones se encuentran el estaño, plata, cobre, tungsteno, antimonio, y zinc. En las regiones orientales de Santa Cruz y Beni, se encuentran los yacimientos más importantes de hierro y oro. El suelo boliviano destaca también por poseer la mina de plata a cielo abierto más grande del mundo; el tercer yacimiento de hierro y manganeso del mundo con una reserva de 42.000 millones de toneladas y el Salar de Uyuni que cuenta con la mayor reserva de potasio y litio del mundo.

Potosí es la ciudad principal de la actividad minera en Bolivia, capta alrededor del 76,2% del total de las regalías con \$82 millones. Sus ventas llegaron a \$1.583 millones. La ciudad de Oruro recibió \$17 millones por la exportación \$377 millones en minerales. La ciudad de La Paz recibió \$5 millones por la venta \$135 millones. La ciudad de Santa Cruz exportó \$30 millones y recibió por regalías cerca a \$2 millones.

El total de exportaciones registradas hasta noviembre de 2009 en el país alcanzan \$1.150 millones, se dividen en tres sectores: minería mediana \$1.330 millones (61%); minería chica y cooperativizada \$609 millones (28,4%); sector estatal con las empresas de Huanuni y Corocoro con un 9,7%.

Cabe destacar a minera San Cristóbal, con una inversión de \$1400 millones, hasta ahora la inversión más grande en la historia de la minería en Bolivia. La empresa contribuye más del 50% a las exportaciones mineras del país. Javier Prado, Gerente de Relaciones Públicas de la Minera San Cristóbal, destaca que; Diferentes autoridades de gobierno señalan que San Cristóbal es un modelo en minería a seguir en Bolivia. "Si se quiere hacer minería moderna en Bolivia se debe seguir el modelo San Cristóbal".

Minera San Cristóbal



Javier Prado, Gerente de Relaciones Públicas.

Minera San Cristóbal nace en el año 2000 con una inversión del proyecto de 1400 millones de dólares, la inversión más grande en la historia de la minería en Bolivia. El año 2009 el gigante japonés Sumitomo Corporation (SC) compra el 100% de las operaciones de la empresa, de esta forma pasa a ser una operación única como subsidiaria de SC.

Minera San Cristóbal ha generado 1400 empleos directos, también 4200 indirectos. Contribuye algo más de 50% a las exportaciones mineras de Bolivia. Desde Octubre del 2007 hasta septiembre de este año la firma aportó por concepto del Impuesto a las Utilidades de las Empresas (IUE) y regalías un

total de 395 millones de dólares. El año pasado, ha contribuido con un impuesto de utilidades de 100 millones de dólares. El monto de pago de impuestos más alto realizado por una empresa en la historia de Bolivia.

Javier Prado, Gerente de Relaciones Públicas de la Minera San Cristóbal, señala que la parte exportadora y el precio de las materias primas juegan un papel importante en sus balances. Distintos estudios sobre todo en el campo minero muestran que Bolivia es vista como un país atractivo para la inversión pero con riesgo. Diferentes autoridades de gobierno señalan que la Minera San Cristóbal es un modelo en minería a seguir en Bolivia. "Si se quiere hacer minería moderna en Bolivia se debe seguir el modelo San Cristóbal", nos dicen.

CONSTRUYENDO LA MINERÍA DEL SIGLO XXI

MINERA SAN CRISTÓBAL S.A. (MSC)
está cambiando la imagen de la minería en Bolivia,
desarrollando nuevas relaciones de armonía entre empresa-hombre-comunidad.

MSC ostenta los más altos estándares de producción y calidad,
cumpliendo todas las certificaciones medioambientales.

Pero sin duda el mayor orgullo
es el aporte tangible al desarrollo socio-económico de Bolivia.



MINERA SAN CRISTÓBAL S.A.



UN DESARROLLO CONSTANTE CON MIRA INTERNACIONAL



Fotografía: Periódico El Día

La industria en Bolivia representa un **35%** del total del producto interno bruto (PIB). Existen aproximadamente **13,500 industrias**, se estima que **un 90% son pequeñas**, siendo las restantes medianas y grandes. El **80%** de las industrias del país se encuentran en las ciudades de Santa Cruz, La Paz y Cochabamba.

La principal industria está enfocada en la **manufactura** en gran y pequeña escala, el refinado de azúcar y derivados, artículos de piel, fábricas de tabaco, cemento, química, papelera, mobiliaria, vidrio, explosivos, etc.

La economía del país se basa en **9 industrias principalmente**: Industria metalúrgica, Industrias de terminación metálicas, Industria minera, Industria del petróleo, Industria Química, Industria del calzado y curtiembres, Industria textil, Industria del papel e Industria alimenticia.

En 1937 nace en Bolivia la Cámara Nacional de Industrias con el objetivo de unir toda la industria del país en una sola entidad para contribuir al desarrollo económico de una manera conjunta, representando de una manera proactiva los intereses del sector industrial nacional y analizando, proponiendo y desarrollando en coordinación con el Estado las políticas de fomento y promoción de la industria. La CNI representa a Bolivia tanto en el ámbito nacional como internacional, representando al sector ante la Asociación de Industriales Latinoamericanos (AILA) y otros.

Bolivia cuenta con nuevos proyectos en el sector industrial, que tienen como objetivo continuar con el desarrollo en el país y poder competir en el mercado regional con productos de alta calidad. Uno de los proyectos destacables en esta gestión es el emprendimiento de un grupo de empresarios nacionales, quienes con la colocación de bonos por un valor de **Bs.1.050 millones**, consolidaron la creación de la industria **sucroalcoholera Aguai S. A.** Este proyecto tiene previsto producir hasta **100 millones de litros de alcohol anuales para la exportación**, demandará **\$85 millones para la parte industrial** y **\$15 millones se destinarán al campo agrícola.**

En relación con el sector del comercio, el principal país de destino para las exportaciones boliviana es el **Brasil**, seguido de Argentina y Estados Unidos. Por otro lado, los principales proveedores de mercancías a Bolivia son **Brasil, Argentina y Estados Unidos.** Actualmente, los principales países desde los que Bolivia registra un incremento en sus importaciones son: China, Brasil y Venezuela. Actualmente, según destino, el **MERCOSUR es el principal mercado para Bolivia**, con un

superávit de **\$ 446 millones.** Le sigue **ALADI** con un superávit de **\$ 227 millones**, en tercer lugar se encuentra la **Unión Europea** con un superávit de **\$64 millones.**

Por otro lado, hasta abril de 2011, los tres sectores cuyas exportaciones incrementaron en mayor medida fueron: Extracción de petróleo crudo y gas natural con un incremento de **\$284 millones.** Fabricación de metales comunes con **\$173 millones.** Extracción de minerales metalíferos con **\$161 millones.**

En el tema de **importación**, los tres sectores con mayor incremento fueron: Fabricación de maquinaria y equipo con un incremento de **\$ 114 millones.** Elaboración de productos alimenticios y bebidas con **\$79,5 millones.** Fabricación de Coque, productos de la refinación del petróleo y combustible con **\$57,2 millones.**

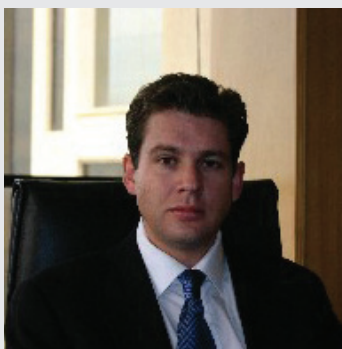
Por último, los principales productos que aumentaron sus exportaciones a principios de 2011 fueron: Gas Natural en estado gaseoso con **\$ 269 millones**, Minerales de plata y sus concentrados con **\$ 107,6 millones** y Plata en bruto aleada con **\$71,3**

millones. Actualmente, **Bolivia se encuentra en un periodo muy positivo para el comercio.** En el año 2010, las exportaciones bolivianas llegaron a alcanzar un nivel máximo histórico. Los productos exportados generaron un valor aproximado de **\$ 5.955 millones.** El índice de volumen se incrementó un **17.4%**, el índice de valor unitario se incrementó en un **15,2%.** Según la OMC, a abril de 2001, las exportaciones bolivianas generaron un ingreso de divisas por un valor de **\$2.528 millones.**

Las **importaciones** tuvieron un valor de **\$2.0856 millones** respectivamente. Como **resultado final**, el país registró un saldo en balanza comercial positivo de **\$441,4 millones.**

La industria en Bolivia representa un **35%** del PIB.

Existe un aproximado de **13,500 industrias**, se estima que un **90% son pequeñas**, siendo las restantes medianas y grandes.



Diego Rojas, miembro del Estudio.

Estudio Jurídico C.R. & F. Rojas-Abogados

El Estudio Jurídico C.R. & F. Rojas-Abogados fue fundado en 1900 por el que en vida fue Casto Rojas. Es el estudio jurídico más antiguo de Bolivia con 111 años de existencia. El abogado senior del Estudio ha sido el primer abogado boliviano en obtener una maestría de la Universidad de Harvard en Estados Unidos. El estudio se distingue desde un punto de vista académico, profesional y por sobretodo por el servicio que brinda.

El Estudio Jurídico C.R. & F. Rojas-Abogados cuenta con 20 abogados. Tiene oficinas en las ciudades de La Paz y Santa Cruz, además de corresponsalías en las otras ciudades del país. La mayoría de sus clientes son **corporaciones transnacionales.**

Diego Rojas, miembro del Estudio Jurídico C.R. & F. Rojas-Abogados, destaca que: "Parte de nuestro tiempo se dedica para **atraer inversiones.** Bolivia cuenta con una inmensa riqueza natural y reservas cuantiosas de litio, hierro, plata, gas natural, carbono, y otros. Así mismo se cuenta con un **sistema financiero muy asequible, para nacionales y extranjeros.** Se han promulgado en los últimos años disposiciones legales compatibles con los sistemas extranjeros."

Por otro lado, cabe destacar que el Estudio tiene relaciones a nivel internacional con las asociaciones más antiguas e importantes que existen a nivel mundial. Es miembro del International Bar Association, el club de abogados IBEROAMERICANA y variados networks como ser: Multilaw, Lexmundi, World Services Group, State Capital Group, Bomchil Group e International Network of Boutique Law Firms. Así mismo, **tiene relaciones profesionales con variados estudios españoles** como ser Uría & Menéndez, Garrigues, Bufete Giménez Torres, Gómez-Acebedo Pombo, Marimón Abogados y otros.

Fundado en 1900 por Casto Rojas, C.R. & F. Rojas Abogados es una de las firmas más grandes y la más antigua de Bolivia.

La oficina principal está ubicada en la ciudad de La Paz, con una sucursal en Santa Cruz de la Sierra y corresponsales en todas las ciudades importantes del país.

c. Federico Zuazo #1598 Edif. Park Inn Piso 11
Tel.: +591 2 231 3737 Fax: +591 2 237 6380
La Paz

Av. Las Americas # 7 Torres Cainco Piso 12
Tel.: +591 3 337 7474 Fax: +591 3 337 7477
Santa Cruz

e-mail: rojas@rojas-lawfirm.com * www.rojas-lawfirm.com

C.R. & F. ROJAS
ABOGADOS

Fundado en 1900
LA PAZ - SANTA CRUZ
BOLIVIA

Importadora Monterrey SRL



Nancy de Gonzales, Propietaria.

IMPORTADORA MONTERREY SRL nace un 14 de septiembre de 1988 en la ciudad de Santa Cruz. Es una empresa familiar fundada y dirigida por la pareja de esposos Gonzales. Ofrece servicios con soluciones en acero para la construcción civil, metalmecánica y agropecuaria. Actualmente es líder en la venta de acero en el país, trascendiendo a nivel internacional en Perú y Colombia.

Importadora Monterrey SRL cuenta con **70,000.00 m2 de infraestructura**. Tiene **8 puntos comerciales** distribuidos por la ciudad de Santa Cruz, además de una flota de vehículos de distribución para entregas en obra o comercio. Cuenta con **450 colaboradores** que trabajan en todas las áreas de la empresa. La tasa de crecimiento anual sostenible durante los últimos dos años ha sido del **16%**. Alcanza una facturación de más de **\$80 millones anuales**.

Dentro de los planes a futuro, David Gonzales y Nancy Campero de Gonzales, propietarios de Importadora Monterrey SRL, destacan que: "Nuestro objetivo es vender **200 mil toneladas** en los tres países. Nuestro producto principal es el hierro para construcción. Tenemos la perspectiva de vender **60 mil toneladas** respectivamente en Perú y Colombia, **80 mil toneladas** en Bolivia."

Los propietarios señalan que los logros y retos de la importadora siempre han sido llevados a cabo en forma conjunta. Uno de los mayores desafíos fue el expandirse al exterior del país. "Queremos consolidar muy bien Perú y Colombia. Después pensar en diversificarnos a otros mercados."



David Gonzales, Propietario.

“Nuestro objetivo es vender **200 mil toneladas** en los tres países. Nuestro producto principal es el **hierro para construcción**.”



Monterrey
SOLUCIONES EN ACERO SRL

Santa Cruz - Bolivia

Central: 3er. Anillo Interno
entre Mutualista y Paraguá Telf.
piloto: 3471960

Lima - Perú

INKAFERRO SAC
Av. Argentina N°3441
Tel. 651-1577 - 651-1576


ArcelorMittal

Barranquilla - Colombia

INKAFERRO SAS (COLOMBIA)
Via 40 Cra 67 No. 10- 20
Sector Industrial Loma 3
Tel: 3517003 - 3402010

ALTAMODA LC S.A.



Liliana Castellanos, Diseñadora.

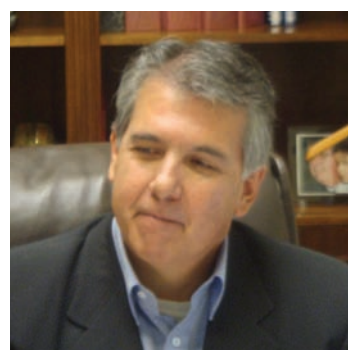
Milos International S.A. se fundó en 2001 con el objetivo de exportar alta-costura Boliviana. Posteriormente, fue comprada por un grupo de inversionistas privados, creando Altamoda LC S.A. La empresa fabrica y vende chaquetas, abrigos, chales, etc. hechos de las más finas telas de Alpaca y Vicuña llegando a los segmentos más exigentes a nivel internacional.

ALTAMODA LC S.A. cuenta con 250 empleados entre la producción en casa y out sourcing. Produce alrededor de 15 mil piezas al año. El porcentaje de crecimiento fue dinámicamente acelerado hasta 2008. En 2011 nuevamente retoma su tendencia normal. Tiene boutiques propias en Argentina, Uruguay, Estados Unidos y Bolivia. En Barcelona (España), cuenta con una oficina que se convertirá en la distribuidora para Europa Occidental. "La receptividad superó nuestra expectativa, ya hemos creado fidelidad con nuestros clientes".

Liliana Castellanos, Diseñadora de ALTAMODA LC S.A., destaca que: "Somos la marca más internacional de Bolivia. Esto permite varias connotaciones positivas. Nuestras prendas son hechas a mano en un 70%. Para Bolivia es muy importante porque esto permite la formación de artesanos de muy alto nivel capacitados por nosotros mismos. Finalmente generando divisas como el exportador mas importante en prendas de tejido plano desde hace mas de 8 años."

Su estilo se define en elegancia, sensualidad, carácter, texturas y orígenes. La diseñadora ha lanzado colecciones de elegancia sin precedente y llenas de glamur, conquistando horizontes en todo el mundo tanto por sus prendas como por su responsabilidad con la sociedad y el medio ambiente. "Nuestra empresa no solo es respetuosa de la fauna de nuestra región, también es respetuosa del medio ambiente y de las comunidades indígenas."

“Somos la marca más internacional de Bolivia. Esto permite varias connotaciones positivas. Nuestras prendas son hechas a mano en un 70%”



Gerónimo Melean, Vicepresidente de TOYOSA S.A.

TOYOSA S.A.

TOYOSA S.A. nace en 1981. Es la empresa distribuidora más grande de vehículos en Bolivia. En estos 30 años de presencia en el país, se caracteriza por ser una de las empresas con mayor crecimiento, trayectoria y solidez, ofreciendo a sus clientes la mejor experiencia de compra y propiedad.

TOYOSA S.A. cuenta con oficinas en las principales ciudades del país y representación en los 9 departamentos. Tiene alrededor de 185 empleados a nivel nacional. Hasta finales de septiembre de 2011 ha facturado \$63 millones. La meta que tienen es alcanzar los \$100 millones. "La meta ya la tenemos superada tranquilamente y confío que creceremos un poco más". Este año la empresa espera vender con la marca Toyota 2800 vehículos y para el próximo año superar los 3500.

Gerónimo Melean, Vicepresidente de TOYOSA S.A., destaca las claves para ser uno de los mejores distribuidores: "Uno que entendemos el mercado muy bien, tenemos un equipo de gente muy conocedor del rubro automotriz y eso nos lleva a tener una sólida base para poder estar donde estamos. Lo otro es que contamos con una marca indiscutible, número uno en el mundo. Tenemos 7 de cada 10 vehículos que son Toyota".

Actualmente en Bolivia existe una evidente liquidez para el mercado de vehículos nuevos. La demanda ha sobrepasado los 14.500 vehículos por año. TOYOSA solamente el mes de octubre entregó 307 vehículos nuevos. "La demanda de vehículos está increíble. En 10 días, en la feria de Santa Cruz, hemos vendido 221 vehículos, estos números nunca se habían visto en Bolivia y cada año van aumentando."

30 AÑOS DESPUÉS...

1981 2011

...nos consolidamos en todo Bolivia.
Porque brindamos la mayor red de Showrooms y más de 20.000 mts² de Servicio Técnico Especializado en todo el país.

TOYOSA S.A. 30 Años
www.toyosa.com

DESARROLLO TECNOLÓGICO Y ENLACE DE LA REGIÓN



Fotografía: reyquirarezas.blogspot

El inicio de las reformas en el sector de Telecomunicaciones en Bolivia inició con la promulgación de la Ley de Telecomunicaciones de 1995. En este proceso Entel pasó a formar parte del grupo italiano STET. En 2005 la empresa se nacionaliza nuevamente, el 97% de sus acciones pasan a manos del Estado. Actualmente es el principal servicio de telecomunicaciones en Bolivia, aporta más del **50%** de inversión en el sector. Tiene la **facturación más alta en el país**. En 2010 sus utilidades llegaron a los **Bs. 520 millones**. Por otro lado, la empresa tiene presencia en los 9 departamentos. **Es la única que ofrece el servicio de telecomunicaciones en las poblaciones y áreas dispersas del país.**

Las telecomunicaciones son un derecho humano fundamental de todos los bolivianos. En este sentido, el desarrollo de las **telecomunicaciones es una prioridad** del gobierno de Bolivia. Existen varios proyectos para el futuro, entre ellos la adquisición del satélite Tupac Katari, fundamental para mejorar el acceso a los servicios de internet, telefonía fija y móvil en las áreas rurales del país.

En relación con el sector de la infraestructura, Bolivia tiene un sistema vial de 67 mil km. Aproximadamente el **45%** de los caminos son asfaltados. Actualmente el país está **invertiendo considerables recursos financieros en infraestructura caminera**. El objetivo es que Bolivia esté conectada mediante infraestructura vial de primer nivel con todos los países vecinos para **convertirse en punto de enlace y tránsito de la región**.

Respecto a las comunicaciones por vía aérea, los tres aeropuertos de mayor tráfico en el país se encuentran las ciudades de La Paz (Aeropuerto Internacional El Alto), Santa Cruz (Aeropuerto Internacional Viru Viru) y Cochabamba (Aeropuertos

Internacional Jorge Wilsterman. El país cuenta también con aeropuertos para vuelos regulares en las regiones de: Reyes, Rurrenabaque, San Borja, Sucre, Tarija, Potosí, Trinidad, Yacuiba, etc.

Debido a su ubicación geográfica, Bolivia no tiene acceso directo al mar, sin embargo, **tiene convenios con Perú, Chile, Argentina, Brasil y Paraguay** para poder transportar la carga comercial del país hacia el Océano Pacífico y Atlántico.

Para finalizar, Bolivia es uno de los países sudamericanos que cuenta con **mayores riquezas naturales**. Existen en el país **diversos proyectos para la construcción de gasoductos, proyectos eléctricos e hidroeléctricos**. Cabe destacar que Bolivia tiene el potencial de generar **39,500 MW** de hidroelectricidad. Esto significa que 176,000 GWh podrían ser generados anualmente. El país solamente utiliza el 4% de su potencial hidroeléctrico para generar electricidad. En este sentido, **las oportunidades para una mayor actividad empresarial en el sector de generación de electricidad son abundantes**.

Evidentemente el fenómeno de la globalización ha acelerado el proceso de la tecnología y el desarrollo de las telecomunicaciones. Este proceso generó en Bolivia una expansión acelerada del mercado de la telefonía móvil. **Según el Instituto Nacional de Estadísticas INE, indica que 7 de cada 10 bolivianos tienen móvil**. En la actualidad los usuarios de telefonía móvil alcanzaron a **7 millones de personas, es decir al 70% de la población**. Por otro lado, el acceso a internet registraba en 2003 un número de 78 mil usuarios. En 2011 este número se ha elevado a **1 millón 103 mil usuarios**. Bolivia está desarrollando e incorporando las nuevas tecnologías con gran rapidez, los últimos avances destacan en el **TDMA y GSM**. Las tres empresas líderes del sector en brindar estos servicios son: Entel, Viva y Tigo.

La rápida expansión y crecimiento del internet ha impulsado también a medios de comunicación de prensa escrita a crear páginas web, brindando la información en formato virtual. En el país, destacan dos diarios de la ciudad de Santa Cruz, tanto por su trayectoria como por el estilo de presentar las noticias día a día y acoplarse a la lista de diarios en el mundo que son parte de la tecnología virtual: **El Deber y El Día**.

Las telecomunicaciones en Bolivia se encuentran reguladas por la **Superintendencia de Telecomunicaciones**. El país tiene una de las leyes más actuales de la región referente al sector. La **Ley General de Telecomunicaciones, Tecnologías de Información y Comunicación**, promulgada en agosto de 2011.



Roy Méndez, Gerente General.

ENTEL

ENTEL S.A. nace en 1965. Es la primera empresa de telecomunicaciones a nivel nacional. Si bien mantiene su estatus de sociedad anónima, es una empresa estatal. Como empresa líder del sector es generadora de utilidades con una alta rentabilidad, así también, ofrece sus servicios tanto en las diferentes ciudades como en las áreas alejadas del país.

ENTEL es el principal servicio de telecomunicaciones en Bolivia, aporta más del 50% de inversión en el sector. Tiene un total de 1962 empleados. La empresa tiene la facturación más alta en el país. En 2009 sus utilidades alcanzaron Bs. 478 millones, en 2010 llegaron a los Bs. 520 millones. Por otro lado, la empresa tiene presencia en los 9 departamentos. Es la única que ofrece el servicio de telecomunicaciones en las poblaciones y áreas dispersas del país.

Roy Méndez, Gerente General de ENTEL S.A., destaca que: "Bolivia tiene 337 municipios. Hasta hace 6 meses teníamos 315 municipios con la presencia de ENTEL. Nos faltan 22 municipios. Nuestro plan con el Estado a fines de la gestión 2011 es tener cubierto absolutamente todo." En 2010 instalaron 378 radios bases de telefonía móvil. Este año tiene como objetivo cubrir los municipios restantes. "El crecimiento que tenemos no la tiene ninguna otra empresa de telecomunicaciones en Bolivia."

ENTEL es también líder en desarrollo tecnológico en América Latina. Recientemente realizó un foro internacional en Santa Cruz para la demostración de la banda ancha 4G. Es el primer país que está ampliando su cobertura en área rural con este tipo de tecnología. "En el ámbito internacional nuestra presencia está resultando ser líder para poder impulsar también a otros países con actuaciones similares."

RECARGA INTERNACIONAL

Tus familiares y amigos que viven en el exterior pueden enviarte crédito para tu Entel Móvil.

Podrás recibir recargas desde **5 euros**

Sólo tienen que ingresar a www.ezetop.com o a www.etopuline.com o a www.entel.bo y seguir las instrucciones.

Ya lo sabes recarga tu Móvil de ENTEL con la Recarga Internacional. ENTEL haciendo más fácil tu comunicación.

Universidad Católica Boliviana Regional Santa Cruz



Jorge Segundo Orellana, Rector de la UCB

La Universidad Católica (UCB) regional Santa Cruz funciona desde 1990. Inicialmente fue punto de encuentro para programas de congregaciones religiosas en lo referente a psicopedagogía y ciencias religiosas. En 1993 abre propiamente como Universidad Católica. La Universidad cuenta con una buena referencia de la formación que ofrece tanto a nivel nacional como en Brasil, Paraguay y prácticamente en toda Latinoamérica.

UCB regional Santa Cruz cuenta con distintas carreras. Brinda programas académicos de Técnico Nivel Superior tanto en la ciudad como en el área rural. Tiene 2500 estudiantes, sin contar a los estudiantes de los programas externos. Desarrolla cursos de Posgrados principalmente en el área de salud. Las carreras de medicina y odontología son el referente de mayor calidad en la formación académica a nivel nacional. Adicionalmente, la Universidad tiene un programa de becas, en el cual se destinan alrededor de \$500 mil.

Jorge Segundo Orellana, Rector de la UCB regional Santa Cruz, explica el aporte que realiza la Universidad a la sociedad boliviana: "Efectivamente, tenemos programas que ya se están ejecutando. En Santa Cruz vamos a trabajar con el tema de la educación para la tercera edad y programas enfocados en las áreas rurales, con carreras que están ligadas a las comunidades. Como Universidad Católica Boliviana, formamos parte de los proyectos globales, pero adaptándolos a las necesidades y cultura de cada región."

La Universidad Católica Boliviana tiene acuerdos importantes con la Agencia Canadiense para el Desarrollo, Banco Interamericano de Desarrollo y en general trabaja con las universidades católicas de diferentes países del mundo.

45 años comprometidos con la calidad!!

Carreras a nivel Licenciatura:

- Administración de Empresas*
- Ingeniería Comercial*
- Contaduría Pública*
- Ingeniería Financiera
- Derecho
- Arquitectura
- Ingeniería Civil
- Ingeniería Industrial
- Ingeniería de Sistemas
- Medicina
- Odontología

(*) Presencial y a Distancia

Universidad Católica Boliviana "San Pablo" - Unidad Académica Santa Cruz
Campus Universitario Km. 9 Carretera al Norte Telf.: 344-2999 Relaciones Públicas,
calle España No. 283 Telf.: 336-9098 rpp@ucbscz.edu.bo - www.ucbscz.edu.bo



Sebastián Rangoni, Gerente General DHL

DHL

DHL es la empresa líder de logística y express del país. En 2012 cumplirá 30 años de establecimiento en Bolivia. Actualmente ha conseguido un posicionamiento estable y sólido. Cuenta con el 64% de participación en el mercado nacional. Es representante de Western Unión en Bolivia y varios países de Sudamérica.

DHL tiene presencia en los 9 departamentos del país. Tiene 126 empleados. Cuenta con 13 oficinas propias y 20 locales dedicados que ofrecen el servicio DHL y Western Unión. Se estima que esta gestión se cerrará con una facturación por encima de \$11 millones. La empresa tiene tres unidades de negocios a nivel mundial: DHL express, logística y cargas. En Bolivia opera con las unidades de negocios de logística y express, que es la que brinda mayor facturación. Como representante de Western Unión para el país, tiene el 60% de participación del mercado en las remesas.

Sebastián Rangoni, Gerente General DHL Bolivia, señala los objetivos y estrategias que se tienen en mente para esta gestión: "Para el 2012 tenemos como objetivo ganar mayor participación de mercado en toda la región de Sudamérica. Por otra parte, las herramientas electrónicas son fundamentales para nuestro desarrollo futuro, en el sentido que los clientes interactúen mucho más con la empresa. Una relación más cercana con los clientes nos ayuda a tener mayor calidad de información y a minimizar costos y errores."

Con el objetivo de mantener los estándares de calidad que identifican a la empresa, DHL ha lanzado a nivel mundial la campaña CIS (Certified International Specialist). Este certificado se otorgó a los 130 mil empleados a nivel mundial.

DHL **WESTERN UNION**

DHL hace posible sus envíos con el mejor tiempo, calidad y servicio a todo el mundo. Es por eso el indiscutido Especialista Internacional.

www.dhl.com.bo

Atención al cliente: Santa Cruz - 3116161 // Cochabamba 4116161 // La Paz 211616



Eduardo Vega, Gerente General

Hotel Bugarvillas

Hotel Bugarvillas se considera como un pequeño paraíso en la ciudad de Santa Cruz. Nace en 2001 con una propuesta totalmente diferente al modelo tradicional de hotel, incorporando por primera vez en Bolivia el concepto de un condominio conformado por pequeños departamentos convertidos en lujosas y agradables suites. Una de las características distintivas del hotel es que cuenta con un SPA de lujo y categoría.

Eduardo Vega, Gerente General del Hotel Bugarvillas destaca que; hemos desarrollado una propuesta integral de servicios. Nos identificamos como Hotel Suites y SPA. Nuestros productos han sido desarrollados para el uso del huésped de acuerdo a sus características. También nos hemos focalizado en el área de eventos y convenciones.

Hotel Bugarvillas cuenta con 6 hectáreas rodeadas de una exuberante vegetación. Ofrece cómodas suites de 1 hasta 4 dormitorios, todas equipadas con sala, comedor, cocina y vajilla completa. Actualmente tiene 190 funcionarios. La tasa de crecimiento es aproximadamente del 11%. Tiene un promedio de ocupación de un 88%. Las tarifas están alrededor de \$ 85. Actualmente un 80% es mercado corporativo. Un 20% vacacional familiar.

Para atraer un turismo más corporativo a nivel internacional el hotel realiza gestiones conjuntas con otros hoteles, operadoras y grupos de actividad. "Una de las mayores ventajas competitivas que tiene Bolivia para atraer el turismo es el costo. Otra ventaja es la ubicación geográfica. Estamos a tres horas de todas las capitales de Latinoamérica. La tercera ventaja es que actualmente Santa Cruz cuenta con una buena infraestructura turística."

El slogan de Hotel Bugarvillas nos dice que Lo auténtico aún existe. "Eso refleja lo que intentamos hacer, conocer a las personas cuando estamos en el exterior haciendo gestión comercial para hacernos atractivos."

BUGANVILLAS Hotel Suites & Spa

Un placer por descubrir...

Av. Roca y Coronado N° 901 - Telf.: (591-3) 3551212 info@hotelbuganvillas.com Santa Cruz - Bolivia

UN PAÍS POR DESCUBRIR

Bolivia es el destino a explorar en Sudamérica, con un gran potencial turístico, que ofrece una gran variedad y riqueza de regiones geográficas, cultura, historia, clima y gastronomía. En los últimos años el turismo ha tenido un interesante crecimiento, atrayendo desde 2009 cerca de **\$335 millones**.

Bolivia se está convirtiendo en lugar turístico importante de la región con las maravillas que presenta. **Actualmente en el país podemos encontrar 6 Patrimonios de la Humanidad declarados por la Unesco:** Las Ruinas de la Ciudad de Tiwanacu, la Amazonía, el Parque Nacional Noel Kempff Mercado, el Parque Nacional Madidi, el Parque Nacional de Toro Toro, las Misiones Jesuíticas de Chiquitos, el Fuerte de Samaipata y el Carnaval de Oruro.

El departamento con mayor flujo turístico de extranjeros del país es la ciudad de **La Paz**. Representa cerca del **47%** del turismo en Bolivia. Le sigue la ciudad de **Santa Cruz** con un **30%**. Los principales medios de transporte utilizados por los visitantes extranjeros para ingresar a Bolivia son terrestres 62% y aéreos 37%.

La ciudad de La Paz es una de las más interesantes de la región. Con una altitud de aproximadamente **3650 msnm**, es la **ciudad sede de gobierno más alta del mundo**.



Fotografía: Periódico El Día

Debido a su ubicación geográfica, la ciudad se encuentra construida en medio de cerros y montañas. Brindado paisajes y vistas espectaculares desde cualquier punto de la ciudad. **El emblema de la ciudad es la cordillera del Illimani**.

Por otro lado, cuenta con diversos atractivos turísticos y variedad de centros culturales. Los lugares de interés dentro de la ciudad visitados principalmente son: la Plaza Murillo, la Iglesia de San Francisco, el Paseo Del Prado, la Catedral Metropolitana, el Valle de la Luna, el Valle de las Ánima, entre otros.

Debido a la rica historia que presenta la región, en las afueras de la ciudad de La Paz se encuentran **lugares de gran valor histórico y riqueza cultural**. Entre los más destacados tenemos: las Ruinas del Tiwanacu, el Lago Titicaca, Copacabana, la Isla del Sol, la Isla de la Luna. Otro lugar interesante es el pueblo de Palca, situado en las faldas del nevado del Illimani. La ciudad de La Paz ofrece también Los Yungas, una región con clima cálido, húmedo, de abundante vegetación y paisajes bellísimos.

La ciudad de Santa Cruz, considerada como la segunda ciudad con mayor flujo turístico en Bolivia, se encuentra en la parte oriental del país. Ofrece un clima tropical. Tiene una interesante variedad de espacios culturales, arte, historia natural, arte religioso y arte contemporáneo. **La ciudad de Santa Cruz se ha beneficiado de un rápido crecimiento económico en los últimos 15 años, convirtiéndola en una ciudad multicultural y étnicamente diversa para el desarrollo.**



Fotografía: Periódico El Día

La ubicación geográfica de Santa Cruz la convierte en el **corazón de las ciudades capitales de Sudamérica**, otorgándole una ventaja para atraer turismo o inversión al país desde una visión corporativa. En este sentido, Santa Cruz, **se está desarrollando como ciudad anfitriona de varios eventos Sudamericanos**, ofreciendo salones de convenciones y una infraestructura hotelera que atrae y llama la atención de los visitantes corporativos más exigentes.

Por otro lado, cabe destacar que Santa Cruz ha desarrollado en los últimos años **la infraestructura hotelera más moderna en el país**. La ciudad cuenta con varios hoteles de 5 estrellas, ofreciendo estándares de calidad en servicio y atención para el turista más exigente. Entre los hoteles más importantes destacan: Hotel Los Tajibos y el Hotel Buganvillas entre otros.

Debido al rápido crecimiento económico que ha ido desarrollando la ciudad en los últimos años, se ha convertido en **anfitriona y lugar ideal para ferias, eventos internacionales e inversiones**. Uno de los proyectos más interesantes en este campo es **EXPOCASA**, ideado por Los Tajibos Hotel & Convention Center.

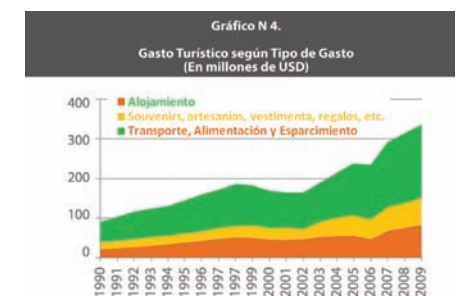
EXPOCASA es una exposición enfocada en el rubro de la arquitectura, diseño y construcción. Se ha convertido en el evento ideal para presentar al mercado profesional la mejor oferta, las últimas tendencias y las propuestas más creativas e innovadoras en arquitectura, construcción, decoración, iluminación y paisajismo. En sus seis años de vida, Expocasa ha recibido alrededor

Bolivia se está convirtiendo en lugar turístico importante de la región con las maravillas que presenta.

Actualmente podemos encontrar 6 Patrimonios de la Humanidad declarados por la Unesco.

de **70 mil** visitantes, dando a conocer en el sector comercial a más de **300** empresas bolivianas y generando más de **\$ 40 millones** en negocios.

Bolivia es un país que se encuentra en pleno crecimiento y desarrollo económico, ofreciendo **lugares mágicos para el turismo y lugares de grandes oportunidades para nuevos proyectos e inversiones**. Por último, otra característica principal del país es la calidez de su gente, que lo harán sentirse como en casa en todo momento.



Fuente: Instituto Nacional de Estadística



más que un hotel... un destino



Santa Cruz: ☎ (3) 3421000
 ventas@lostajiboshotel.com
 Ventas La Paz: ☎ (2) 2374024 - (2) 2392122
 reservaslpz@lostajiboshotel.com

www.lostajiboshotel.com





Juan Pablo Rojas, Gerente General.

Los Tajibos

Hotel Los Tajibos nace en 1975. Es el hotel con mayor ocupación en país y líder en la región. Es considerado como un oasis tropical sobre una extensión de 6 hectáreas con exuberante vegetación, aves y caídas de agua. Se encuentra en uno de los barrios más exclusivos de la ciudad de Santa Cruz. “Es un destino con estilo propio para negocios, vacaciones, congresos y convenciones”.

Hotel Los Tajibos cuenta con una infraestructura de 184 habitaciones con una vista espléndida a la piscina y a los jardines. Varios de los productos de las habitaciones han sido traídos exclusivamente desde Estados Unidos y Europa. Tiene 4 restaurantes y una piscina con un diseño y tamaño espectacular. Actualmente el hotel tiene 340 empleados. El año pasado cerró con aproximadamente 90% de promedio de ocupación obteniendo un récord a nivel nacional y bastante llamativo para Sud América. El crecimiento en volumen de venta está entre el 7% y 10%.

Por otro lado, cabe destacar que el hotel cuenta con el **centro de convenciones “El Conquistador”, uno de los más grandes del país y Sud América.** Tiene una superficie de 5800 m2. Permite acomodar a 3400 personas, en un solo salón o en eventos simultáneos y distintos. Es adaptable para 20 diferentes modernos ambientes en diferentes tamaños y finamente decorados.

La misión y visión del hotel toma en cuenta satisfacer básicamente al cliente corporativo. El 90% de los huéspedes son corporativos. El 70% son extranjeros.” En todas nuestras decoraciones mantenemos el tema corporativo para que el huésped se sienta a gusto al realizar su trabajo”. Por otro lado, el hotel tiene una lista de huéspedes distinguidos, entre ellos Koffi Annan (ex secretario de la ONU), el príncipe Alberto de Mónaco y también varios presidentes y artistas reconocidos a nivel internacional.

Juan Pablo Rojas, Gerente General del Hotel Los Tajibos, destaca las ventajas que tienen en comparación con los países vecinos para atraer turismo o inversión al país desde el punto de vista corporativo: “El primer elemento es la **ubicación geográfica.** El segundo elemento es **nuestro centro de convenciones** que compite internacionalmente. Santa Cruz es una típica ciudad sudamericana amazónica. Podría considerarse una ciudad de convenciones. Como tercer elemento considero que son **nuestras tarifas.** Nuestro objetivo promedio es llegar a los 100 dólares. En otros países las tarifas se duplican. **Todos los elementos mencionados se conjuncionan y hacen de Santa Cruz una ciudad atractiva para los eventos internacionales de la región.”**

El Hotel Los Tajibos también es **líder en la innovación de nuevos conceptos culinarios y de entretenimiento en Bolivia.** En 2008 crea en la ciudad de Santa Cruz el restaurante de sushi, fusión y teppanyaki **Jardín de Asia.** El restaurante lleva el sello de **Toshiro Konishi,** uno de los grandes chefs de América Latina.

El restaurante **Jardín de Asia** tuvo una inversión de más de \$ 400 mil. Tiene capacidad para 120 personas y más de una veintena de empleados. La imagen característica del restaurante es la flor de loto. La arquitectura es una fusión de una parte de la cultura asiática y la cultura oriental boliviana. La fachada del restaurante tiene una gota trabajada en jatata y que se completa en el reflejo de la laguna. En el interior se encuentra un jardín asiático nocturno con un singular techo estrellado representando la constelación del hemisferio norte.

Por otro lado, cabe destacar que Hotel Los Tajibos apoya a eventos benéficos y de apoyo al medio ambiente, **trabajando con un gran sentido de responsabilidad social.** El hotel también se constituye **líder del país y de la región** al sentar presencia en ferias de turismo mundial y visitas constantes a operadores de turismo y workshops del rubro. “**Santa Cruz tiene varias cosas que atraen, por lo menos a los visitantes corporativos. La ciudad es tomada en cuenta para varios eventos Sudamericanos. Yo les diría a sus lectores que América es exactamente lo que dice la canción de Nino Bravo. La magia del trópico es espectacular. Santa Cruz tiene ese atractivo y el hotel está enclavado en eso. Personalmente, aquí los vamos a recibir con muchísimo cariño.”**

Salar de Uyuni, Bolivia

**Con seguridad,
vas a tener la mejor
aventura de tu vida**

**Para la travesía por Bolivia ya tienes alguien
que te de la seguridad que necesitas.**

**Chóferes con certificación,
manejo defensivo y manejo 4x4.**

www.imbex.com

• Reservas a: info@imbex.com, reservas@imbex.com

• Teléfonos

La Paz: 591-2-2121010 - 2121012

Móvil: 591-670 00037

FAX: 2153499 (Santa Cruz)

Santa Cruz: 591-3-3111000

Móvil: 591-677 00322

FAX: 591-3- 31110001



Imbex

IMBEX es una empresa boliviana. Es la **principal arrendadora de vehículos** de todo el occidente del país.

Este año cumplió 31 años de presencia en el mercado nacional. La empresa compite con marcas internacionales enfocándose principalmente



Roberto Buitrago, Gerente General

en la parte de servicio. Brindando la mejor garantía y las protecciones de seguro.

IMBEX cuenta con un total de 240 vehículos en todo el país. Los vehículos varían en tamaño y modelo. La tasa de crecimiento en los últimos cinco años está por encima del 20% anual. Cuentan con oficinas en las ciudades de La Paz, Santa Cruz, Sucre, Cochabamba, Tarija y Uyuni. “**Conformamos la red más completa de arrendadoras del país”.**

Roberto Buitrago, Gerente General de IMBEX, explica que; la empresa está especializada en clientes corporativos y de turismo. En turismo los clientes en su mayoría son europeos. Los clientes corporativos provienen de diferentes sectores de la industria. **La empresa cuenta también con el servicio de chóferes profesionales y un sistema de rastreo satelital.**

IMBEX trabaja fomentando el turismo y la actividad corporativa en el país. Recientemente abrió una sucursal en la ciudad de Uyuni, lugar donde se encuentra uno de los atractivos más importantes de Bolivia y el mundo, el Salar de Uyuni. “**Orgullosamente puedo decir que en este momento brindamos las mejores condiciones no sólo del país, sino comparadas con países vecinos. Nos caracterizamos también por brindar un servicio personalizado a nuestros clientes”.**

Hotel Camino Real



Germán Forguez, Gerente de desarrollo.

Hotel Camino Real pertenece a una cadena nacional de hoteles. El grupo hotelero cuenta con tres hoteles actualmente, dos en Bolivia y uno en Argentina.

En la ciudad de La Paz se caracteriza por el lujo y modernidad. Está ubicado dentro del área residencial y comercial de la zona sur.

En la ciudad de Santa Cruz se encuentra ubicado en una de las zonas más hermosas alejado del bullicio urbano y a pocos minutos del centro de la ciudad. Se caracteriza por sus amplios

y hermosos jardines y la exótica decoración de estilo tropical de sus habitaciones.

Hotel Camino Real tiene un nivel de ocupación del 85% de lunes a domingo, llegando al 100% dos días a la semana. El 90% del movimiento económico se maneja en las ciudades de La Paz, Santa Cruz y Buenos Aires.

Germán Forguez, Gerente de desarrollo del Hotel Camino Real, destaca que; nuestros hoteles son más corporativos, si bien tenemos flujo turístico, sobre todo en el hotel de Santa Cruz, de países como Chile, Brasil y Argentina, nuestro perfil es más corporativo.

Hotel Camino Real ofrece ventajas competitivas mediante la constante capacitación con el personal. También cuenta con un plan de medio ambiente relacionado con el reciclaje de botellas. "Creemos que la hotelería se resume en una experiencia de pequeños grandes detalles.

Con el objetivo de atraer turismo al país, el hotel trajo algunos expertos del Canadá para estudiar la situación de viajes y acceso a Bolivia. "Bolivia es una opción de turismo alternativo. Estamos muy contentos de nuestro desarrollo. Hemos tenido un crecimiento muy importante en los últimos años."

“Hotel Camino Real tiene un nivel de ocupación del 85% de lunes a domingo, llegando al 100% dos días a la semana”

Informes y Reservas: La Paz: Av. Ballivian N° 369 esq. calle 10 de Calacoto
Telf: (591 - 2) 2792323 • Fax: (591-2) 2791616
suites@caminoreal.com.bo

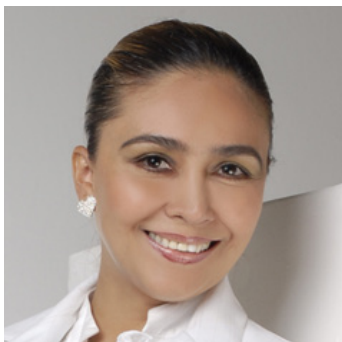
Una experiencia de grandes detalles

Santa Cruz

Informes y Reservas: Santa Cruz: Av. San Martín y 4to Anillo Equipetrol Norte
Telf: (591-3) 3423535 • Fax: (591-3) 3431515
hotel@caminoreal.com.bo
www.caminoreal.com.bo • www.crhotelesasociados.com

miembro de: CR HOTELES

DENTAL CORP



Ana María Panozo, Directora

DENTALCORP es una clínica integral que tiene todos los servicios de especialización en odontología. El enfoque principal de la clínica se centra en la satisfacción del paciente. Se caracteriza por brindar una atención personalizada con calidad y calidez.

La clínica DENTALCORP cuenta con instalaciones propias. Tiene diferente áreas para cada requerimiento: implantes, estética, odontopediatría, endodoncia y ortodoncia. Actualmente el equipo está conformado por 4 dentistas especializados. También cuenta con laboratorio propio. "El contar con nuestro propio laboratorio hace que la atención sea mucho más rápida y eficaz."

Ana María Panozo, Directora de la clínica DENTALCORP, destaca que; "lo que nos diferencia aparte de la capacitación y actualización continua, es el compromiso personal que cada uno de los miembros tiene para con su trabajo visando la satisfacción del paciente. Nuestros pacientes son atendidos con respeto, profesionalidad, ética y eficiencia; esa fue y es nuestra propuesta independiente de la remuneración."

La clínica dental tiene pacientes que vienen de toda Bolivia y también del exterior. "Existe un turismo medicinal, que cada vez se está introduciendo en este país, el cuál nosotros como clínica formamos parte dando un servicio con estándares Internacionales a buenos precios, con una atención 100% personalizada."

DENTALCORP realiza también actividades sociales como parte de su agenda, desarrollando su trabajo en el aspecto humanitario. La misión que tiene la clínica es el de mejorar día a día y trabajar bajo su lema de evolución tecnológica, calidad y calidez." Cuando terminamos cada trabajo vemos el agradecimiento de los pacientes en su sonrisa y su satisfacción es nuestra mayor recompensa."

DC DENTAL CORP
CLINICA DENTAL
DRA. ANA MARIA PANOZO DE VARGAS
INPLANTES DENTALES Y ESTETICA ORAL

Mas que una Sonrisa perfecta
Sonrisas de Estrellas

CLINICA: Av. Cañoto c/Pero Vélez # 96 - Telf: 351-9903 - 773-44059
Santa Cruz - Bolivia

Hotel Boutique Mansión del Río



María Piedad Gardella, Dueña y Fundadora.



Roberto Lizarzaburu, Dueño y Fundador.

El Hotel Boutique Mansión del Río, situado en el pintoresco barrio guayaquileño de las Peñas y frente al Río Guayas, es una casa de estilo inglés construida en 1925, restaurada por el arquitecto Francisco Valdivieso, la cual conserva el alma de su primer dueño, Sir Alexander Ashton.

Decidimos revivir el estilo original de la villa en un trabajo que tomó tres años y que fue supervisado por el Instituto Nacional de Patrimonio Cultural. La decoración de este hotel es especial, tenemos en cuenta hasta el mínimo detalle, y hemos creado un ambiente único.

El espíritu del hotel está en la fusión del estilo de antaño con el confort moderno. Camas de bronce y roperos de madera en sus 12 habitaciones, lámparas de cristal, antiguos modulares, butacones y otras antigüedades crean la decoración. Los visitantes pueden cotizar las antigüedades que decoran la casa, si desean comprar alguna.

Nuestra atención es 100% personalizada. El hotel está recibiendo una gran cantidad de europeos y turismo nacional de alto nivel, ya que ofrecemos un hotel boutique de lujo y nos enfocamos en una clientela exigente.

“Nuestra atención es 100% personalizada. El hotel está recibiendo una gran cantidad de europeos y turismo nacional de alto nivel.”



AviancaTaca



Avianca en España lleva más de 20 años de operaciones continuas. Empezó con dos vuelos semanales conectando Madrid y Bogotá. Hoy día, la aerolínea ofrece 19 vuelos que enlazan Madrid y Barcelona con 21 ciudades en Colombia

La mejor opción para los viajes de negocios a Latinoamérica.

Hablar de Avianca es hablar de una historia de pasión, constancia e ilusión para convertirse en una de las principales líneas aéreas del mundo. Fundada hace más de 90 años, Avianca es la segunda aerolínea más antigua del mundo y la primera del continente americano.

Avianca en España lleva más de 20 años de operaciones continuas. Empezó con dos vuelos semanales conectando Madrid y Bogotá. Hoy día, la aerolínea ofrece 19 vuelos que enlazan Madrid y Barcelona con 21 ciudades en Colombia, así como la opción de conectar en forma rápida y eficiente con 16 ciudades en Latinoamérica vía Bogotá.

Actualmente, la aerolínea opera la ruta entre España y Colombia en aviones Airbus A330 de última generación, con capacidad para 280 viajeros - 30 en Clase Ejecutiva y 250 en Clase Turista.

Como complemento a esta oferta, desde el 16 de noviembre Avianca opera su nueva ruta a La Paz, desde Bogotá con cinco frecuencias semanales conectando perfectamente con los vuelos que llegan de España. La ruta Bogotá-La Paz es operada en modernos aviones A319 con capacidad para 120 pasajeros con dos cabinas de servicio.

Con esta nueva ruta, Avianca se consolida como la mejor opción para los viajes de negocios hacia Latinoamérica, por su cantidad de frecuencias semanales y su red de rutas estratégicamente diseñadas para optimizar el tiempo del viaje y obtener mejor producto.

VUELA CON NOSOTROS A
LATINOAMÉRICA Y DEJA
QUE TUS NEGOCIOS
HAGAN LO MISMO

AVIANCATACA

19 FRECUENCIAS
SEMANALES ENTRE
ESPAÑA Y COLOMBIA

VUELO DIARIO
**MADRID
BOGOTÁ**

ÚNICOS CON
RUTAS DIRECTAS A
MEDELLÍN Y CALI

ÚNICOS CON
VUELO DIRECTO
**BARCELONA
BOGOTÁ**

CON NUESTRA RED DE RUTAS
TE CONECTAMOS CON
CUALQUIER CIUDAD DE
**COLOMBIA Y
LATINOAMÉRICA**



Avianca.com |   YouTube

 **Avianca**